

Línea Roja Digital 101

La Subinversión Sistemática por parte de los proveedores de servicios de Internet en comunidades de color de bajos ingresos es un impulsor de la Inequidad Digital

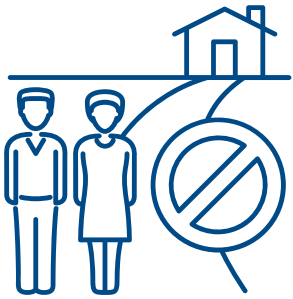


Se requiere acceso a Internet para participar plenamente en la sociedad moderna, un servicio junto con la electricidad y el agua. Sin embargo, muchas comunidades de Los Ángeles, especialmente las comunidades de bajos ingresos y las comunidades de color, no tienen acceso a una banda ancha rápida, asequible y confiable.

Las investigaciones muestran que la brecha digital del condado de Los Ángeles tiene sus raíces en parte en la falta de inversión generalizada en infraestructura de banda ancha en comunidades de bajos ingresos y comunidades de color, lo que resulta en un acceso limitado a opciones de Internet de calidad con altas velocidades a costos razonables. Este patrón de desinversión se denomina "línea roja digital", un patrón en el que los proveedores de servicios de Internet (ISP):

- Limite las inversiones en la instalación, expansión o actualización de la infraestructura del servicio de Internet dentro de áreas geográficas específicas.
- Limite la disponibilidad o adopción de banda ancha en áreas específicas. Por ejemplo, la línea roja podría incluir prácticas de fijación de precios que hacen que la banda ancha sea menos asequible o prácticas de marketing que subestiman los servicios de banda ancha.
- Limite el acceso de banda ancha, impacte la calidad del servicio y haga que los servicios de banda ancha sean menos asequibles para comunidades específicas.

¿Por qué "Linea Roja"?



En la década de 1930, The Home Owners' Loan Corporation (HOLC) creó mapas de "Seguridad residencial" de las principales ciudades estadounidenses. Estos mapas fueron utilizados por oficiales de crédito, tasadores y profesionales de bienes raíces para impulsar las decisiones de préstamo. Los vecindarios considerados de alto riesgo o "peligrosos" (la puntuación más baja en los mapas) a menudo eran "marcados en rojo" por los bancos, que simplemente se negaban a ofrecer préstamos hipotecarios para propiedades en esas áreas.

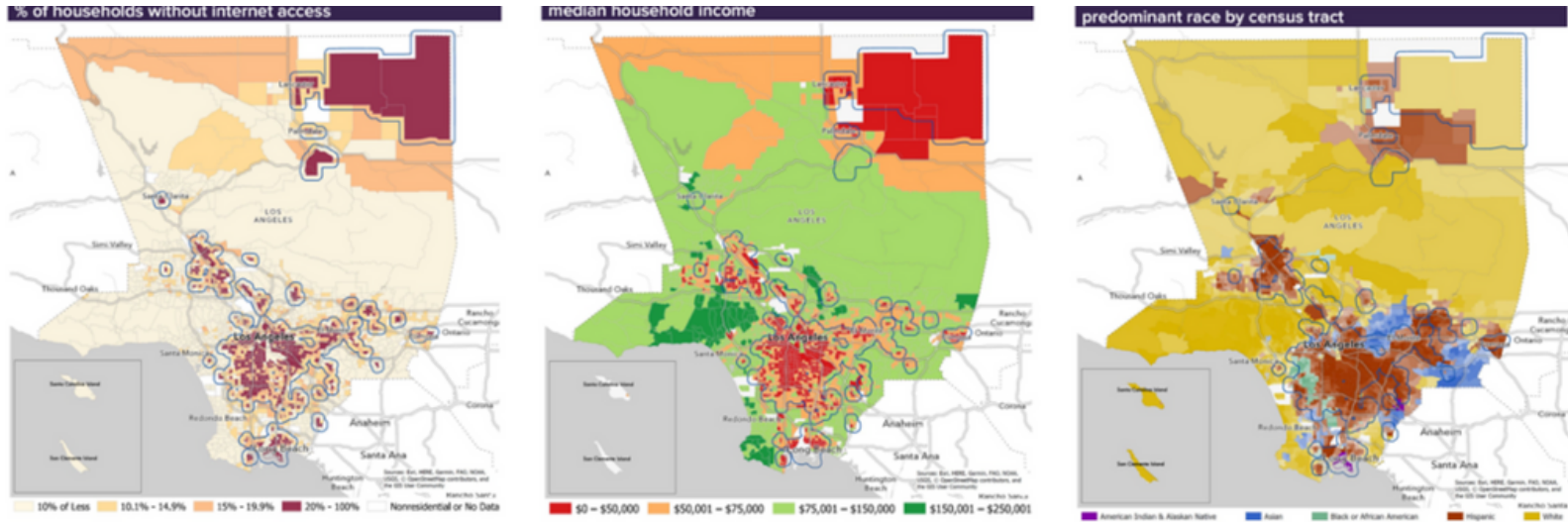
La línea roja fue explícitamente impulsada por la raza. Las áreas que fueron designadas como "peligrosas" o "en declive" recibieron esa designación porque estaban "infiltradas" con "poblaciones indeseables".

Este tipo de clasificación de vecindario ya no es legal gracias a la Ley de Vivienda Justa de 1968, los efectos de esta desinversión por motivos raciales son evidentes en la actualidad.

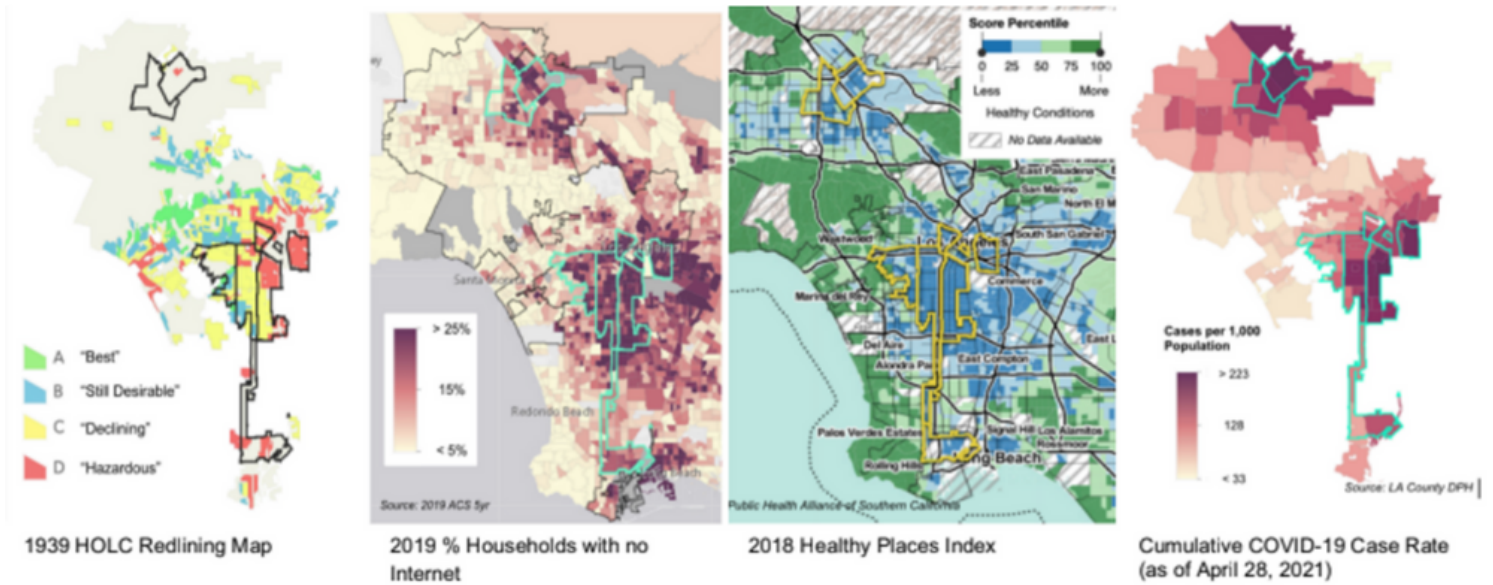


The Digital Divide in Los Angeles

Los Angeles County



City of Los Angeles



Como señaló la Oficina de Defensores Públicos de la CPUC, "las prácticas de línea roja producen resultados diferenciales relacionados con la disponibilidad y la asequibilidad de la banda ancha para diferentes comunidades, independientemente de si esos resultados son producto de una intención discriminatoria".

Los datos son claros: el resultado de la línea roja digital es un acceso tremendamente desigual a Internet rápido, confiable y asequible para las comunidades de bajos ingresos y las comunidades de color en Los Ángeles.

TOMAR ACCIÓN:

- **Apoyar** la infraestructura de Internet públicamente responsable y las soluciones de Internet.
- **Apoyar** los esfuerzos municipales, de agencias públicas y sin fines de lucro para mapear de manera precisa y equitativa el acceso de banda ancha en Los Ángeles
- **Exija** disposiciones de igualdad de acceso y contra la discriminación en los contratos de la ciudad, el condado y la agencia con los proveedores de servicios de Internet (ISP). No permita que los dólares públicos respalden las líneas rojas en curso.